

# JİVA SÜRDÜRÜLEBİLİRLİK RAPORU

2023

*Jiva*



# İÇİNDEKİLER

1. LOKASYON VE TESİS TANITIMI
2. RAPOR HAKKINDA
3. KURUMSAL KİMLİK
4. POLİTİKALARIMIZ
5. SÜRDÜRÜLEBİLİR UYGULAMALAR
  - Çevresel Etkilerin Azaltılması
  - Enerji, Su Yönetimi, İklim Değişikliği ile Mücadele
  - Atık Yönetimi ve Kimyasal Yönetimi
6. ÇALIŞMA HAYATI ve PERSONEL MEMNUNİYETİ
  - Çalışan, İnsan Hakları ve Çalışan Motivasyon
  - Sosyal Faaliyetler
7. MİSAFİR MEMNUNİYETİ VE YEREL TOPLUM
  - Kaliteli ve Sürdürülebilir Hizmet
  - Yerel Ekonomiyi Destekleme
8. SOSYAL VE KÜLTÜREL ÇALIŞMALAR
9. BİYOÇEŞİTLİLİĞİ, DOĞAL HAYATI VE YABAN HAYATINI KORUMA
10. RİSK YÖNETİMİ



# Jiva

## LOKASYON

Konsept	Ultra Herşey Dahil
Oda kapasitesi	379
En yakın Şehir Merkezi	Fethiye
Hizmet Verdiği Süre	2012 yılından bu yana hizmet vermektedir

**KONUM:** JIVA BEACH RESORT beş yıldızlı bir otel olarak, masmavi Akdeniz manzarası, eşsiz günbatımı, gün boyu esen ferahlatıcı rüzgarı ve denize sıfır konumuyla Fethiye Çalış Plajında yer almaktadır. 35000 m2 alan üzerinde kurulmuştur.

### Mesafeler:

Fethiye şehir merkezi 5 km

Çalış merkez 1 km

Dalaman Havalimanı 50 km

Antalya 196 km dir.

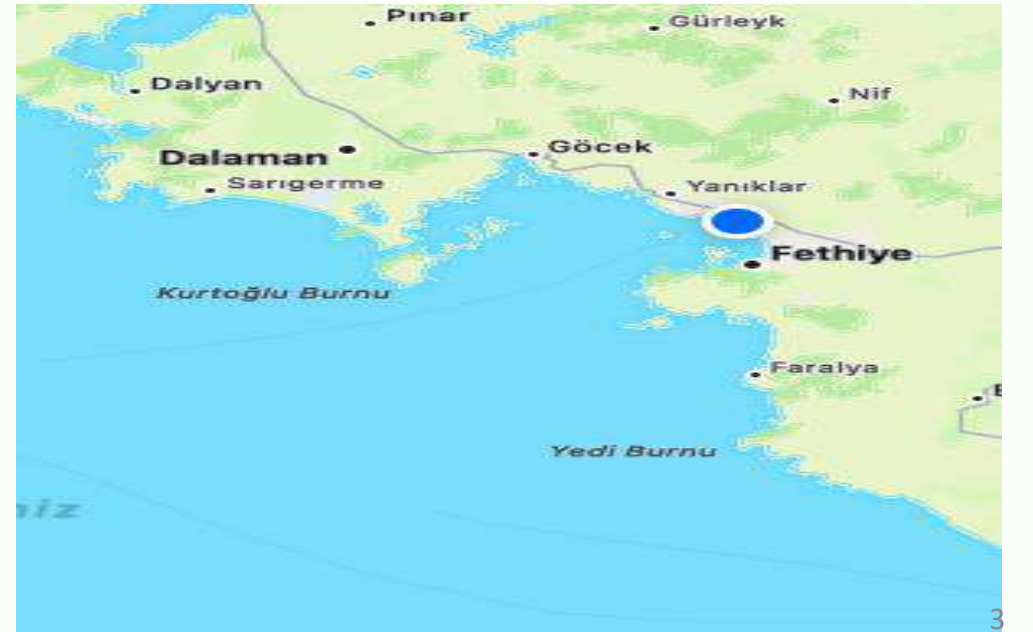
### İLETİŞİM BİLGİLERİMİZ:

FİRMA MARKASI : JIVA BEACH RESORT

FİRMA ADRESİ : Çalış Plajı 1104 Sok. No:14, 48300 Fethiye/Muğla

TELEFON : (0-252) 622 00 55

FAX : (0-252) 614 11 02





## RAPOR HAKKINDA

*Jiva*

JİVA BEACH RESORT HOTEL olarak yayımladığımız ilk sürdürülebilirlik raporunda çevresel ve sosyal alanda yaptığımız çalışmalar ve bu konularla ilgili geleceğe dönük hedeflerimizi siz paydaşlarımızla paylaşmayı amaçladık.

“Sürdürülebilir bir dünya, sürdürülebilir bir turizm” odaklı büyüme hedeflerine gönülden bağlıyız.

Yasal uyumun bir adım önüne geçerek yaptığımız işlerde başta kalite, çevre, gıda güvenliği, enerji ve iş sağlığı güvenliği konularında uluslararası standartlara erişme gayretindeyiz.

Tüm paydaşlarımızla içten, kalıcı ve saygın ilişkiler kurmaya özen gösteriyor, toplumsal duyarlılığı çalışmalarımızda göz ardı etmiyoruz. Bugün dünya genelinde turizm sektöründe, çevre konusundan, iş ve sosyal yaşama kadar yanıt verilmesi gereken birçok yeni beklenti ve ihtiyaçların doğduğu bir süreç yaşıyoruz.

Sürdürülebilirlik risklerinin etkin biçimde yönetilmesi ve sürdürülebilir büyümenin uzun vadeli stratejilerle sağlanmasına odaklanıyor ve bu sayede başarımızı her geçen gün arttırmayı hedefliyoruz.

Rapor 2021-2022-2023 tarihleri arasındaki verileri içermektedir.

Sürdürülebilirlik ile ilgili faaliyetlerimizi siz değerli paydaşlarımızın görüş ve önerileri ile sürekli iyileştirmeyi amaçlamaktayız bu nedenle her türlü geri bildirim için irtibat bilgileri bilgilerinize sunulmuştur.

İlgili Kişi : Sezin YARAŞLI Jiva Beach Resort Otel Kalite Müdürü

E-mail : kalite@jivabeachresort.com Telefon : 0 541 479 48 48 Adres : Karagedik Mahallesi 1104 sokak No:14 Çalış Fethiye / Muğla

## KURUMSAL KİMLİK

- ➔ 1887 doğumlu Ramazan Doğan Kabağaç Köyünde uzun yıllar muhtarlık yapmış ve sevilen bir kişi olmuştur.
- ➔ 1942 yılında ilk kurucularından ve Ramazan Doğan'ın oğullarından biri olan İsmail Doğan, halen şirketin sahibi olduğu tarlaları, zeytinliği ve tarımsal amaçlı yapıların bulunduğu Kabağaç Köyünde Kamyonculuk, Susam Ticareti, Tarım Faaliyetleri ile iş hayatında varlık göstermeye başladı. 1948 yılında Kabağaç Köyünden Fethiye Merkeze yerleşip bu faaliyetlerinde daha fazla etkinlik kazandı. Ancak İsmail Doğan asıl atılımı 1959 yılında Kuyumcu dükkanı açarak gerçekleştirdi. Fethiye'nin ilk kuyumcularından biri olan İsmail Doğan o dönem küçük bir kasaba olan Fethiye de bilinen bir esnaf haline geldi.
- ➔ İki oğlundan biri olan Lütfi Doğan ticaret işlerine yönlendirirken avukat olan diğer oğlu 1982 yılında vefat etmiştir. İş Dünyasındaki Faaliyetleri devralan Lütfi Doğan Gayrimenkul, Akaryakıt İstasyonları, Tarım vb. faaliyetlerle bölgedeki belli başlı ticaret erbabı ailelerden biri olmayı başarmıştır. 1986 yılında Şirketleşme yoluna giden aile halen aynı şirket çatısı altında faaliyetlerini sürdürmektedir.
- ➔ Üç çocuk sahibi olan Lütfi Doğan, çocuklarını ticarete yatkın, girişimci ruhla yetiştirmiş ve süreç içerisinde çocuklarına iş dünyasında deneyim sahibi olmasını sağlamıştır.
- ➔ 2012 yılında ailenin en büyük yatırımı olan Jiva Beach Resort Otelinin ilk etap inşaatı tamamlanmış ve yönetimi aile şirketi tarafından 143 odalı tesis olarak gerçekleştirilmiştir. Fethiye de sayılı tesislerden biri haline gelen Jiva Beach Resort yakaladığı bu başarı sonucunda 2014 yılında kapasite artışı kararını almış ve 2015 yılında 367 oda ile girmiştir.
- ➔ 2017 de tesiste yapılan sürdürülebilir çalışmalarla Yeşil Yıldız Sertifikasını alarak hizmet verdiği sektörde ilerleme kaydetmektedir. Ocak 2019 yılında ISO Kalite Yönetim Sistemleri ile kurumsallaşma yolculuğuna devam etmekte olan DOĞAN TUR. A.Ş. Lütfi Doğan, Tolga Doğan ve Tuğçe Doğan tarafından yönetilmekte ve büyüme hedeflerini gerçekleştirme yolunda çalışmalarla emin adımlarla ilerlemektedir.

## ENTEĞRE YÖNETİM SİSTEMİ POLİTİKAMIZ

JIVA BEACH RESORT olarak otelcilik sektöründe hizmet sağlarken konuklarımıza en sıcak misafirperverliği vermeyi hedefleyen, samimi, her daim güler yüzle hizmet sağlamayı ilke edinmiş ve bunu gerçekleştirirken tesisimizde konaklayan tüm misafirlerimiz için daha neler yapabiliriz? sloganını benimsemiş “**Entegre Yönetim Sistemi Politikamız**”;

- Misafirlerimizi ve çalışanlarımızı odak noktası kabul ederek tüm ilgili taraflardan gelebilecek her türlü istek ve öneriyi dikkate alarak değerlendirmek ve kendimiz için fırsata dönüştürerek otelcilik sektöründe ilkleri gerçekleştiren lider bir firma olmak,
- Gıda güvenliğini üretimimizin her aşamasında göz önünde bulundurarak lezzetli, çekici ve dünya mutfaklarından farklı örnekleri misafirlerimize sunmak,
- Kalitemizin ve başarımızın güvencesi olan çalışanlarımıza verdiğimiz eğitimlerle bireysel gelişimlerine arttırmak, iş süreçlerine katılımını sağlayarak kariyerlerine katkı sağlamak,
- Değişen zaman ve teknolojiye ayak uydurarak takipçi olmak ve gelişimin devamlılığını ve kalitenin sürdürülebilirliğini sağlarken çevreyi de korumak,
- Bağlı bulunduğumuz tüm yasal ve diğer şartları göz önünde bulundurarak süreçlerimizin risklerini tespit etmek ve fırsata dönüştürmek,
- Hedeflerimize ulaşmak için inovatif fikirler ile güncel teknolojik gelişmeleri takip etmek, gerekli bilgi, altyapı ve kaynakları sağlayarak yeni yatırımlar yapmak ve Entegre Yönetim Sistemimizi sürekli geliştirmektir.

# TOPLUMSAL UYUM VE SOSYAL SORUMLULUK POLİTİKAMIZ

Her faaliyetimizde ülkemizin gelişimi, toplumsal kalkınma, yerel bölgenin desteklenmesi konularında geleceğe yatırım yapmaktayız. Tarihi değerler ve geleneklerine saygı gösterir ve yöremizin kalkınmasına faydalı olabilecek her türlü girişimi destekleriz; ekonomik, sosyal, kültürel gelişimine katkı koymaya çalışırız.

Bunun için;

- Yerel kaynakların ve imkânların korunması, bunlara ulaşılabilirliğin sağlanmasına destek oluruz.
- Yerel kültür ve geleneklere sahip çıkılmasını sağlar; görüş, etnik köken, inanç ve savunmasız gruplar ile ilgili ayrımcı faaliyetlere izin vermeyiz. Gerek turistik amaçlı gerekse çalışmak için gelen ziyaretçilerin, farklı kültürleri ile bölgesel gelişime katkı sunduklarını, misafirperverlik gösterilmesi gerektiğini biliriz.
- Alınacak kararlarda yerel özelliklerin, hassasiyetlerin ve yöre halkının ihtiyaçlarının dikkate alınması için görüşmeler yaparız.
- Tarihi ve arkeolojik eserlerin korunmasına destek vermeyi,
- Yöre halkı ile birlikte yardımlaşma, tarihi ve kültürel varlıkları koruma adına çalışmalar yapmayı, doğal dokunun bozulmasını önlemeyi,
- Yerel istihdam ve tedarik sağlayarak bölge ekonomisine katkı sağlamayı,
- Tüm paydaşlarımıza bölgenin yemek, aktivite, kültür ve geleneklerinin tanıtılmasında destek verir, (dini-kültürel mekânlar, doğal zenginlikler, biyoçeşitlilik vb.) bunun için öncelikle çalışanların bu konuda eğitilmesini sağlarız.
- Yerel toplum ve topluluklar ile etkileşimimizde bu değerlerin korunması ile ilgili ortak amaçlar etrafında birlikte faaliyet gösteririz.

Taahhüt ve beyan ederiz.



## ÇALIŞAN VE İNSAN HAKLARI POLİTİKAMIZ

Ekonomik, çevresel, toplumsal ve sosyal sürdürülebilirliğe katkıda bulunma vizyonuyla çalışıyoruz. Tüm iş süreçlerinde temel insan haklarının gözetilmesini hedefliyoruz.

Bunun için;

- Çalışanların, kendilerini geliştirebilecekleri, fikirlerini özgürce dile getirebilecekleri ve ayrımcılığa maruz kalmayacakları uluslararası standartlara uygun, insan haklarına saygılı güvenli ve sağlıklı bir iş ortamı sunmayı,
- BM İnsan Hakları Evrensel Beyanamesi kapsamında temel insan haklarına saygı duyar, bu ilkelere uygun olarak faaliyetlerimizi gerçekleştirmeyi,
- İşe alım, eğitim, kariyer, terfi verme, ücret yönetimi gibi süreçlerde ve iş ortamında cinsiyet, etnik köken, din, ırk, milliyet, yaş, fiziksel kapasite, hamilelik, medeni hal, sendika üyeliği, siyasi kimlik gibi konularda ayrımcılık yapmamayı,
- Çalışanların vasıf, deneyim ve performansına bağlı olarak bu süreçleri şeffaf bir şekilde yönetmeyi,
- Personel dilek ve önerisini açık kapı politikası kapsamında açıkça ifade edebilmesini sağlamayı,
- İnsan kaynakları tarafından yapılan personel memnuniyet anketi ile personelimizin istek ve önerilerini dinleyip iyileştirmeler yapmayı,
- Çalışanlarımızın yetkinliklerini geliştirmek için yabancı dil eğitim desteği vermeyi,
- Tüm çalışanlarımızın otelimizde görev yapan işyeri hekimine ücretsiz muayene hakkı bulundurmayı, anlaşmalı hastane bünyesinde indirimli muayene sağlamayı,
- Çalışanlarımıza güvenli ve sağlıklı bir çalışma ortamı sunmayı, iş sağlığı ve güvenliğine dair tüm mevzuatlara uygun davranmayı, paydaşlarımıza da bu davranışı yansıtmayı,
- İş sağlığı ve güvenliği çerçevesinde personellerimize verdiğimiz eğitimler ve aldığımız önlemlerle, misafir ve çalışanı kapsayacak şekilde kurum kültürü oluşturmayı,

Taahhüt ve beyan ederiz.



## ÇEVRE KORUMA POLİTİKAMIZ

Otelimizin hizmetlerinde ve hizmetleri oluşturma sürecinde çevreye olan olumsuz etkileri en aza indirmek ve gelecek nesillere sürdürülebilir temiz bir yaşam bırakmayı hedeflemekteyiz.

Bunun için;

- Ulusal ve uluslararası yasal düzenlemeler çerçevesinde çevre yönetimi konusundaki performansımızı ölçerek, bu verileri izlemeyi ve doğaya bıraktığımız karbon salımını azaltmayı ve kaynak ayırmayı,
- Her türlü kirliliğe sebep olabilecek ve çevreye zarar verebilecek kazaları önlemeyi,
- Su, enerji ve tüm doğal kaynakları tasarruflu kullanmayı, bu hassasiyetimizi çalışanlarımız, misafirlerimiz, paydaşlarımız ile paylaşmayı ve bilgilendirmeyi,
- Otelimizin oluşumunda yer alan doğal gölümüzün bitki örtüsünü bozmadan, ekosistemi ve biyoçeşitliliği korumayı,
- Tehlike altındaki hayvanların korunması ve yapılacak olan operasyonlarda hayvan refahını göz önünde bulundurmamayı,
- Teknolojik ekipmanların ve tüketilen malzemelerin satın alımını yaparken ekolojik, tasarruflu, geri dönüştürülebilir, çevreye verdiği zararlı etkinin en az olmasına özen göstermeyi,
- Pestisitler, boyalar, kullanılan kimyasallar dahil olmak üzere zararlı maddelerin kullanımı en aza indirmeyi, mümkünse zararsız ürünler ile ikame etmeyi,
- Atıklarımızı kaynağında, gruplarına ve tehlike sınıflarına göre en etkin şekilde yönetip, ayırarak, atık miktarını en aza indirmeyi ve lisanslı firmalar aracılığı ile bertaraf etmeyi,

Taahhüt ve beyan ederiz.

## SÜRDÜRÜLEBİLİR SATIN ALMA POLİTİKAMIZ

İşletmemizin hedefi olan en iyi kalitede hizmet vermek için işbirliği içinde olduğumuz firmalarımızla yasal şartları, hammadde şartnamelerini ve misafir beklentilerini de paylaşarak hareket ediyoruz.

Satın almalarımızı mümkün olduğunca yakın bölgelerden yapmakta olup yerel satın alma oranını arttırmayı hedeflemekteyiz. Böylece tedarikçi firmaların teslimat araçlarının CO2 salınımlarını minimize ederek çevreye yapılan etkilerin azaltılması sağlamakta, bölge çalışanlarını ve yerel istihdamı desteklemekteyiz.

Satın alacağımız ürünler, gıda ve içecekler, sarf malzemeler, makine-ekipmanlar ve hizmet alacağımız firma seçimlerinde;

- Çevresel açıdan sürdürülebilir şekilde üretilmiş, çevre ve sürdürülebilir etiket/sertifikalarına sahip olanlar veya sürdürülebilir kaynaklardan sağlanmış olanlar,
- Küçük ölçekli ambalaj yerine büyük ölçekli, geri dönüştürülebilir ve mümkün olduğunca az atık çıkaran, çevreye zararlı etkileri olmayan ürünler tercih edenlere,
- Enerji ve su tasarrufu sağlayan cihazlara,
- Yöresel, etik değerlere önem veren, geri dönüşebilir veya geri dönüştürülmüş malzeme kullanan, organik, bio, hayvanlar üzerinde denenmemiş, zararlı kimyasal bileşenler içermeyen vb. alternatifleri sunmalarına,
- Yerli ve yerel üretim/hizmet sağlayıcısı olmasına,
- Adil ticaret uygulamasını benimseyen tedariklere,
- Avlanması yasak hayvanların satışını desteklemeyen ve yasalara uyan,
- Gıda ve gıdaya temas eden ürün ve ambalajlar için tedarikçi seçiminde Çevre Etiketli, Eco label, Iso 22000, GMP, BRC, IFS, FSC, Global Gap vb. belgeleri olan yerlere,

öncelik vermekteyiz.



# ÇOCUK İSTİSMARI VE SAVUNMASIZ GRUPLARI KORUMA POLİTİKAMIZ

Jiva Beach Resort üst yönetimi olarak;

Çocuklarımızı bir birey olarak tanımak, haklarına saygı duymak, her türlü psikolojik, fiziksel ,ruhsal, zihinsel, ticari vb. sömürüye karşı gözetmek ve korumak öncelikli sorumluluğumuzdur. Bunun için;

- Tüm ekibimize, çocuk istismar türlerini (fiziksel, cinsel, duygusal istismar ve ihmal), çocuk istismarını önleme, bildirme ve bu kapsamdaki toplumsal yükümlülüklerimizi yerine getirmeyi ve gereken kaynağı sağlamayı,
- Çocuk haklarına duyarlı, bu hakları savunan, barışçıl, hoşgörülü, saygılı, özgürlükçü, eşitlik ve hakkaniyet ilkelerine dayanarak korumayı, saygı duymayı ve çocukların yararını gözetmeyi,
- Özellikle Check-in esnasında konu ile ilgili gerekli tüm kontrolleri gerçekleştirmeyi, çocuk misafirlerimizi emanet aldığımız mini klup çalışanlarımızı bu konuda bilinçlendirmeyi,
- Çocuk işçi çalıştırmamayı (ILO tarafından bildirilen),
- Olası bir istismar durumunda, çocuğu istismar ortamından uzaklaştırmak ve departman yöneticisine bilgi vermek konusunda personelimize eğitimler vermeyi ve gerekli durumda kolluk kuvvetlerini bilgilendirmeyi,

Taahüt etmekteyiz.

## SAVUNMASIZ GRUPLARI KORUMA;

Kurumsal sorumluluklarımız ve temel ahlak kurallarını bilerek, özel korumalı grup ve savunmasız gruplar için;

- Engelli bireyler, yaşlılar, çocuklar, evsizler, dil yeterliliği olmayanlar, işitme sorunu yaşayanlar, kadınlar vb. temel haklarına saygı duymayı,
- Ayrımcılığa, şiddete maruz kalmamaları, topluma özgürce bir şekilde katılımlarını sağlamayı ve korunmalarına yönelik yaklaşımı benimsemeyi,
- Herkese aktarılmasını sağlayarak kurum ve kuruluşlara yerel otoritelerin destek duyduğu noktalarda destek olunacağını,
- Bu kişilerin görebileceği zararları en aza indirebilmek için çalışanları bilgilendirmeyi,
- Etik duyarlılığı yükselmeyi, taahüt etmekteyiz.

# SÜRDÜRÜLEBİLİR POLİTİKAMIZ

JİVA BEACH OTEL olarak sürdürülebilir turizm yaklaşımında Birleşmiş Milletler Dünya Turizm Organizasyonun amaçlarını ve bu kapsamda 12 temel ilkeyi model aldık.

- Ekonomik Süreklilik
- Yerel Refah
- İstihdam Kalitesi
- Sosyal Eşitlik
- Ziyaretçi Memnuniyeti
- Yerel Kontrol
- Toplumsal Refah
- Kültürel Zenginlik
- Fiziksel Bütünlük
- Biyolojik Çeşitlilik
- Kaynak Verimliliği
- Çevresel Safalık

Bu kapsamda;

Temel çevre ile ilgili süreçleri sürdürerek ve doğal miras ile biyoçeşitliliğin korunmasına yardımcı olarak, turizm gelişiminde kilit bir unsur oluşturan çevresel kaynakların en uygun kullanımını sağlamayı, Sosyo-kültürel özgünlüğüne saygı göstermek, yerleşik ve yaşayan kültürel mirasları ile geleneksel değerleri korumak, kültürler arası anlayış ve hoşgörüye katkıda bulunmayı, Sürdürülebilir, uzun vadeli ekonomik operasyonlar sağlamak, istikrarlı istihdam ve gelir getirici fırsatlar yaratmak, ev sahibi topluluklar için sosyal hizmetler de dâhil olmak üzere tüm paydaşlara adil Sosyo-Ekonomik faydalar sağlamak, yoksulluğun azaltılmasına katkıda bulunmayı,

Sürdürülebilirlik Politikamız olarak taahhüt ve beyan ederiz.





## ÇEVRESEL ETKİLERİN AZALTILMASI

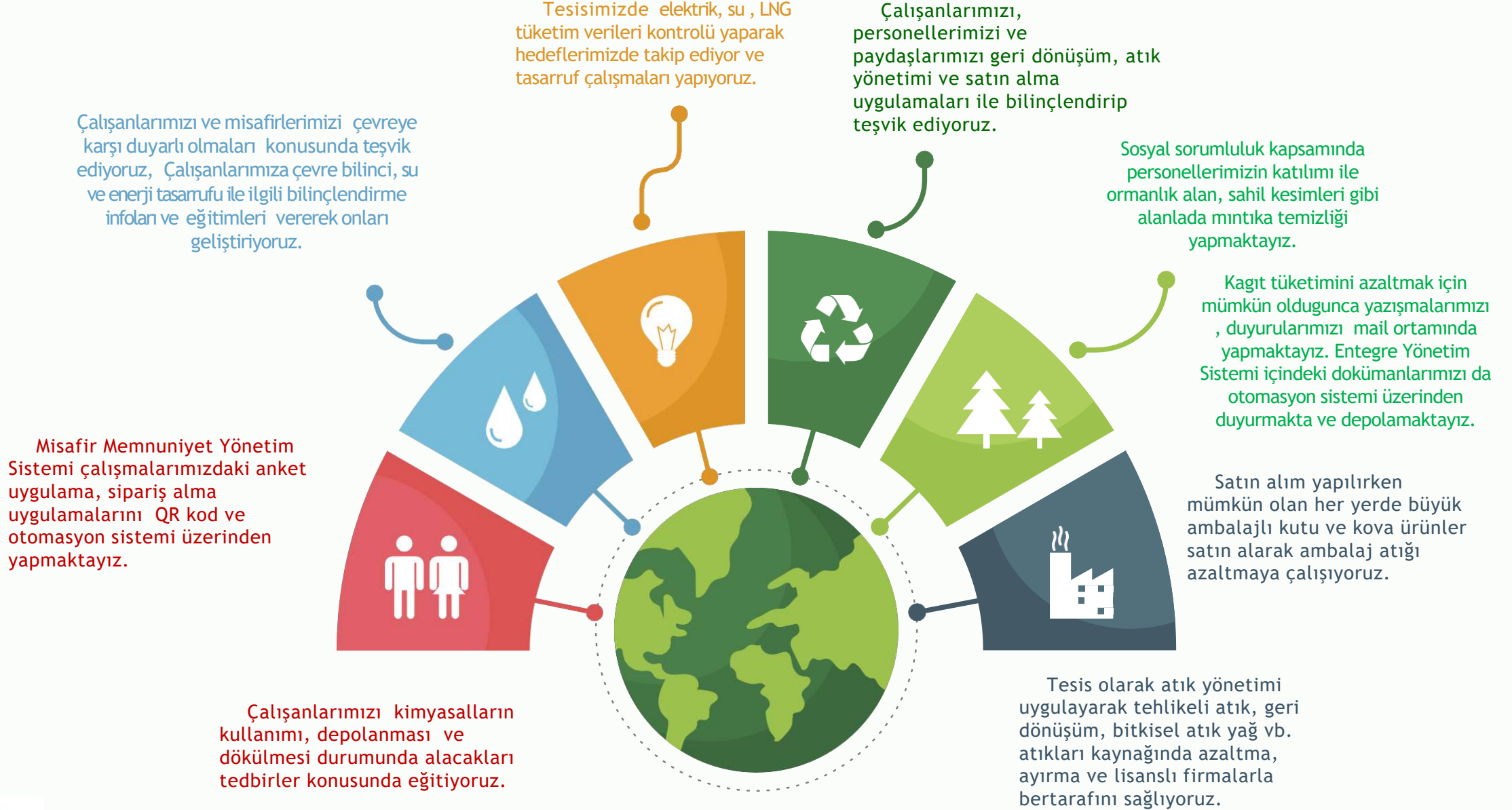
Çevre mevzuatı kapsamındaki sorumluluk alanlarımız ile ilgili gereklilikleri, işletmemizin sözleşmeli ve yetki sahibi çevre danışmanlığı firması ile yürütülmekte ve tüm süreçlerimiz resmi çevre danışmanımız kontrolünde ilerlemektedir.

Ayrıca tesis içindeki uygulamalar ve ihtiyaçlar sürekli olarak Kalite Birimi tarafından takip ve kontrol edilmektedir.

Çevre İzin ve Lisans Yönetmeliği kapsamında da uygulamalarımız devam etmektedir.



# ÇEVRESEL ETKİLERİN AZALTILMASI





## ÇEVRESEL ETKİLERİN AZALTILMASI

Havuz sistemlerinde otomasyona bağlı çalışarak tasarruf edilmekte, hava şartlarına bağlı olarak manuel müdahale edilebilmektedir.

Havuzlarda, kazan dairelerinde ve arıtma olan otellerde kimyasal dozajlama üniteleri bulunmaktadır. Düzenli aralıklarla bakım ve kalibrasyonları gerçekleştirilmektedir.

Tesisimiz atık yönetim planlarına sadık kalarak “Sıfır Atık Belgesi” almaya hak kazanmıştır.

Personellerimize çevre eğitimi adı altında, atık yönetimi ve sıfır atık eğitimleri verilmektedir.

Anlaşmalı tedarikçi firmalardan “Kimyasal Kullanımı” eğitimleri ilgili kullanıcılara aldırılarak kullanıcılar bilinçlendirilmekte, kimyasal tüketiminde standardizasyon sağlanmaktadır.

Misafir görüşlerini, arıza kayıtlarını, oda isteklerini, iç yazışma ve duyuruları mümkün oldukça otomasyon sistemi üzerinden yapıyor, kâğıt tüketimini azaltıyoruz.

Bahçeler akşam geç saatlerde veya sabah erken saatlerde sulanır. Buharlaşma yoluyla kaybı önlemek için damla sulama sistemleri kullanılmaktadır.

Otel genelinde iklime iyi uyum sağlamış minimum sulama gerektiren yerel bitkileri tercih ediyoruz

## ÇEVRESEL ETKİLERİN AZALTILMASI

Otelimizde online check in ile misafirlerimiz tarafından kullanılmasını sağlayarak kağıt tüketimini azaltıyoruz.

Kağıt tüketimimizi azaltmak için mümkün olduğunca yazışmalarımızı ve duyurularımızı mail ortamında yapıyoruz. Dokümanlar üzerinde yapılan güncellemeler, revizyonlar kalite ağıımız üzerinden duyurulabilmektedir.

Kalite Yönetim sistemimize ve yasal standartlara göre kayıt alınması gereken dokümanlar mümkün ise elektronik ortamda oluşturulmakta ve bilgisayar üzerinde depolanmaktadır.

Misafirlerimizin okudukları ve elden çıkarmak istedikleri kitap, dergi ve gazeteleri çöpe atmamaları, otel içindeki kitap okuma alanımıza bırakmaları konusunda bilgilendirme yapılmaktadır. Aynı şekilde okumak istedikleri kitap, dergi, gazeteleri kitaplığımızdan seçerek almaları konusunda misafirler yönlendirilmektedir.

Misafirlerimize otellerimizde uyguladığımız Atık Yönetim Sistemi ile ilgili bilgilendirme yapmaya onları da atık miktarını azaltma ve oluşan atıkları ayrıştırma konusunda teşvik ediyoruz.

Misafirlerimiz, kullandıkları tıbbi atıklar, enjektörler ve boş ilaç kutuları, tıbbi atıkların toplanması konusunda eğitimli personelimiz bunları çevreye ve insana zarar vermeyecek şekilde toplamaktadır.

# ENERJİ YÖNETİMİ

Odalarımızda düşük enerjili çalışan tasarruflu lambalar, loş led ışıklar kullanılmaktadır.

Oda klimaları balkon kapı sensörlerine bağlı olarak çalışmakta olup kapı açıldığında klima kapanmakta ve enerji tasarrufu sağlanmaktadır.

Boş odalarımızın perdeleri yaz sezonunda kapalı, kış sezonunda ise açık tutularak iklimlendirme cihazının kullanımını azaltmaktadır.

Tüm çalışanlarımıza enerji, su verimliliği ve tasarrufu, geri dönüşüm, atık yönetimi ile ilgili eğitimler vermekte ve bilinçlendirmekteyiz.

Buket malzemelerinin %80 ini odaya istegelsine çevirerek tüketimi azaltmakta ve ihtiyaca göre kullanım yapmaktayız.

Soğuk ünite, dondurucu, buz makineleri ve fırınların fitil ve contaları periyodik olarak kontrol edilerek yıpranmış olanlar değiştirilmekte; elektrikli cihazların belirli aralıklara bakım ve temizlikleri yapılarak oluşabilecek enerji kayıpları minimize edilmektedir.

Dış alandaki aydınlatmalar zamanlayıcılarla kontrol edilmektedir.

Elektrikle çalışan cihazlar güneş ışınlarına maruz kalmayacak şekilde konumlanmıştır.

Pencere camı olarak tek cam yerine çift cam-ısı cam (%50 tasarruf) veya ısı kazanımlı çift cam (%67 tasarruf) kullanılmaktadır.

Odalarımızda Led TV'ler kullanılmaktadır. (Odalarımızda düşük tüketimi olan TV'ler kullanılmaktadır.)











# ENERJİ YÖNETİMİ

Satın aldığımız tüm elektronik ürünlerin enerji tasarruflu olmasını tüm çalışanlarımızın enerji tasarrufu konusunda eğitim almasını hedeflemekteyiz. Tesisimizde enerji tasarrufu ile ilgili aşağıdaki çalışmalar yapılmakta ve sürekliliği sağlanmaktadır.

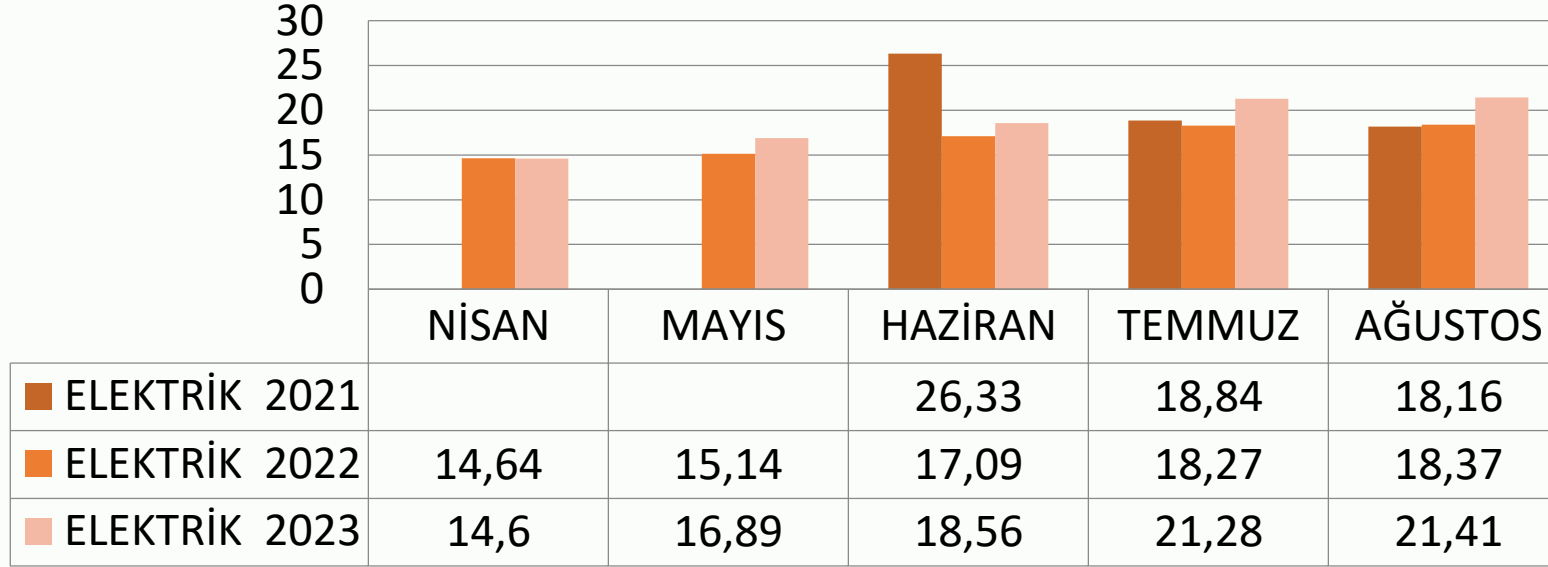


## SU YÖNETİMİ

-  Sağlık, hijyen ve misafir memnuniyeti konularından ödün vermeden genel su tüketimini azaltmak amacıyla su tasarrufu sağlayan donanımlar kullanıyor; misafir odalarına su tasarrufu ile ilgili bilgilendirici “Çevre Kartı” yerleştiriyor ve çalışanlarımızı bu konuda eğitiyoruz.
-  Meyve sebze yıkama dezenfeksiyon işlemleri ozon sistemi ile yapılmaktadır.
-  Tesisimizden çıkan tüm atık sular çevreyi etkilemeden, güvenli bir şekilde deşaj edildiğini gösteren AKKR (Atık su Kalite Kontrol Ruhsatı) mevcuttur.
-  Tesisimizde mutfak, genel alanlar, çamaşırhane ve diğer alanlarda ayrı sayaçlar bulunmakta ve izleme ölçüm yapılmaktadır. Bu izlemeler ile su tüketimini azaltmaya yönelik verimlilik takibi yapılabilmektedir.
-  Odalardaki bilgilendirme infoları ile ; Havluların yere bırakılması "yenilensin"; askıda kalması ise "tekrar kullanacağız" mesajı vermektedir.
-  Tüm oda ve genel alan armatürlerine tasarruflu perlatör ile su akışı sağlanmaktadır. Düzenli olarak perlatör kontrolleri yapmakta ve gerektiği durumlarda yenilenmektedir.
-  Misafir ve personel tuvaletlerinde iki sifon sistemi kullanılmakta olup, musluktan akan debi akışı ile tasarruf edilmektedir.
-  Bahçelerimizde sulama yapılırken damlama sistemi kullanılmakta olup, sulama saatlerini su kaybını önleyecek saatlerde yapmaktayız.

# İKLİM DEĞİŞİKLİĞİ İLE MÜCADELE ELEKTRİK TÜKETİMİ

## KİŞİ BAŞI ELEKTRİK (kwh) TÜKETİM VERİLERİ



. 2023 yılında değerlerin artmasının nedeni büfenin büyümesi, elektrikli cihazların artması ve hava sıcaklıklarının mevsim normallerinin üstünde olması nedeni ile soğutucuların daha çok çalışmasıdır.

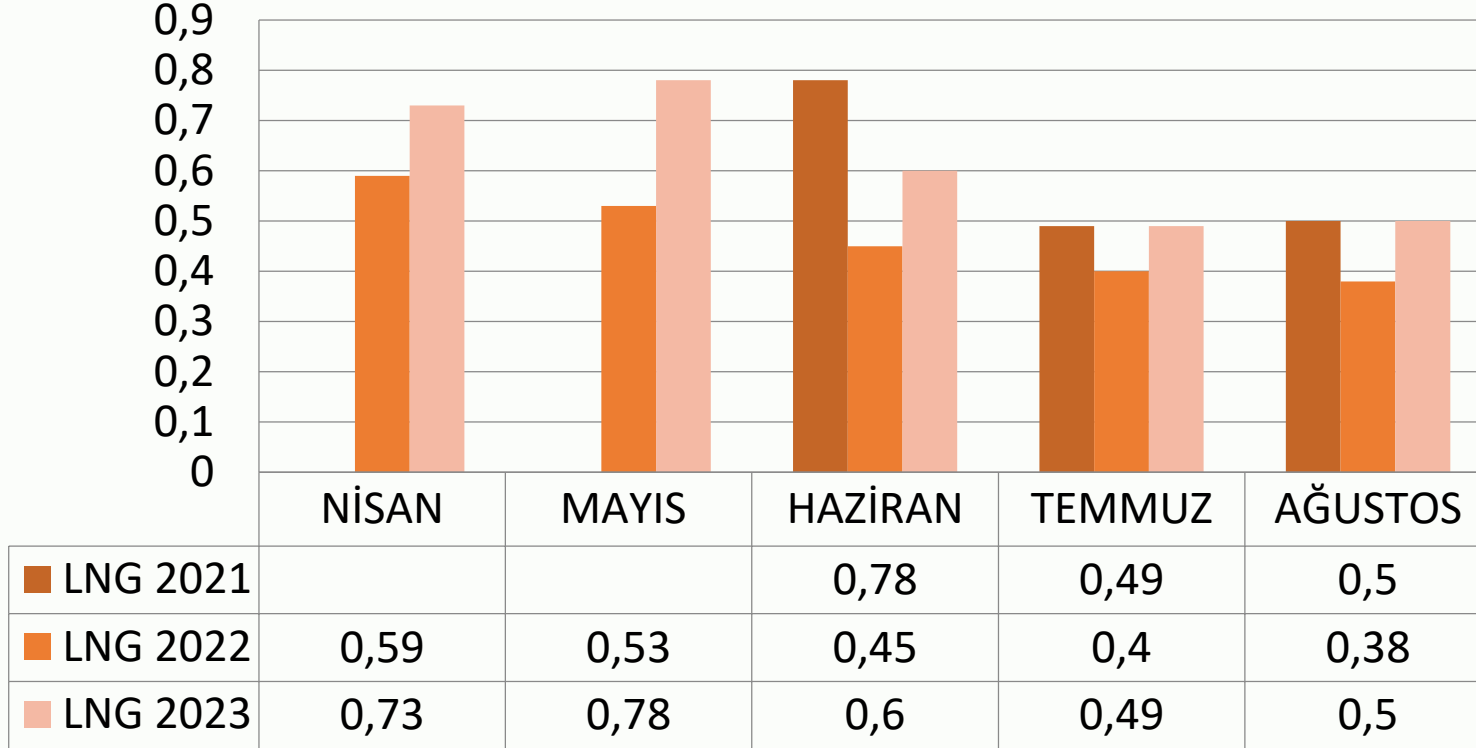
Hedefimiz

- 2023 yılında enerji tüketiminde kişi başı tüketimi azaltmak,
- Enerji tüketim azaltma projeleri geliştirmeye devam etmek,
- Enerji verimliliği yüksek cihazlar almaya devam etmek,
- Yaş olarak ilerlemiş cihazları enerji tasarruflu cihazlarla ile değiştirmek,
- Her yıl enerji tasarrufu eğitimlerine devam ederek personeli bilinçlendirmek.



# İKLİM DEĞİŞİKLİĞİ İLE MÜCADELE DOĞAL GAZ LNG TÜKETİMİ

## KİŞİ BAŞI LNG TÜKETİMİ

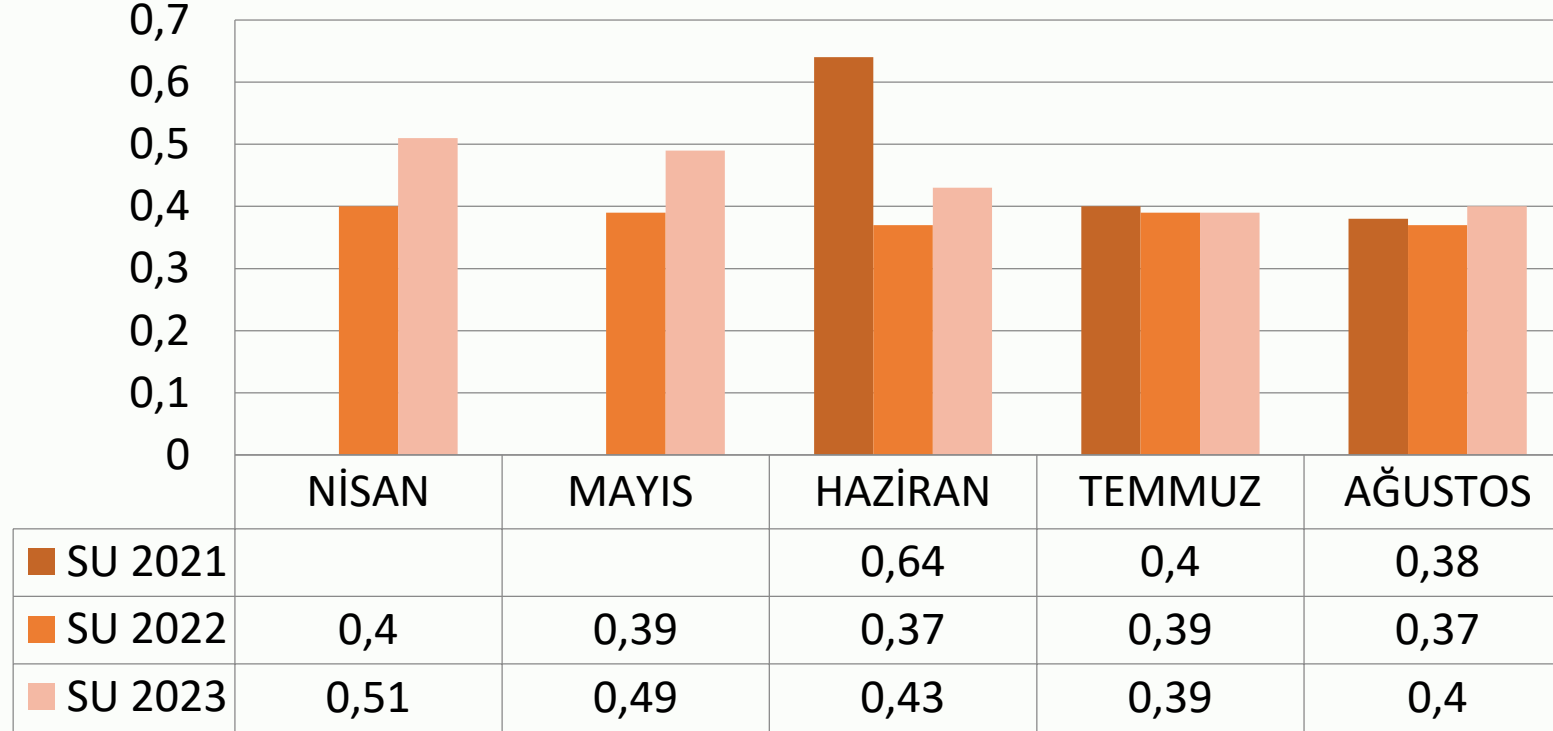


### Hedefimiz

- 2023 yılında doğalgaz tüketiminde kişi başı tüketimi hedefler doğrultusunda azaltmayı hedeflemekteyiz.

# İKLİM DEĞİŞİKLİĞİ İLE MÜCADELE SU TÜKETİMİ

## KİŞİ BAŞI SU TÜKETİMİ



Hedefimiz:

- 2022 yılına göre kişi başı su tüketimini azaltmak,
- Su tasarrufu konusunda personel eğitimlerini arttırmak ve planlamalar yapmak.

## İKLİM DEĞİŞİKLİĞİ İLE MÜCADELE KARBON SALINIMI

Jiva Beach Resort olarak, enerji kaynaklarının hızla tükenmesinin getireceği olumsuzlukların ve fosil yakıtların çevreye verdiği zararın farkındayız. Bu yüzden yenilenebilir enerji kaynaklarını tercih ediyor ve doğadaki karbon ayak izimizi azaltmak için çaba gösteriyoruz.

Satın alımlarımızı mümkün olduğunca yakın bölgelerden yapmaktayız. Böylece tedarikçi firmaların teslimat araçlarının CO2 salınımlarını minimize ederek çevreye yapılan etkilerin azaltılmasını hedeflenmektedir.

İşletmemizde karbon salınımının başlıca kaynakları; elektrik tüketimi, doğal gaz tüketimi, kömür tüketimi, otelde kullanılan jeneratörler ve temizlikte kullanılan tüketimlerdir.

Karbon Ayak izimizi azaltmak için;

Düşük karbonlu yani iklim dostu yöntemlerle üretilen ürünleri tercih edecek, enerjiyi verimli kullanacağız. Bir ürünü satın alırken enerji verimliliği sınıfına da dikkat edeceğiz.

Daha az karbon üreten enerjileri tercih edeceğiz. Daha yeşil seçimler yapacağız. Sorumlu üretim ve tüketim bilincini misafirlerimiz ve çalışanlarımıza aşılayacağız. Başta ağaç dikimi olmak üzere çeşitli faaliyetler ile karbon ayak izimizi silmeyi hedefliyoruz.





## İKLİM DEĞİŞİKLİĞİ İLE MÜCADELE

Tesisimizde hem doğa dostu hem de enerji sarfiyatı düşük olan elektrikli ve hibrit araçların kullanımının artmasına destek olmak, elektrikli araç sektörünün gelişimine katkıda bulunmak ve araç sahiplerinin yaygın şarj ünitelerine kolaylıkla erişiminin teşvik etmek amacıyla Elektrikli Araç Şarj İstasyonumuz otelimizin girişinde yer almaktadır.

Tesisimiz adına Karbon salınımı düşürmek ve yerel topluma bu hizmeti sunmaktan mutluluk duyuyoruz.



## ATIK YÖNETİMİ GERİ DÖNÜŞÜM ATIKLAR

Jiva Beach Otel olarak uyguladığımız atık yönetimi sistemimizde öncelikli amacımız atık miktarını azaltmak, oluşan atıklarımızı iyi yöneterek çevreye en az zarar ile bertarafını sağlamak ve geri kazanılabilir olanları tekrar kazanmaktır. Ambalaj atık ve organik atıklarımızı bilinçli şekilde ayrıştırarak geri dönüşüme katkıda bulunuyoruz. Cam, kâğıt, yağ, plastik ve yiyecek atıklarının geri dönüşümü için çeşitli bölümlerinde ayrıca ofis alanlarında atık ayrıştırma kapları bulunduruyoruz. Misafir alanlarında da atık ayrıştırma kovaları bulunduruyoruz. Ayrıştırdığımız bu atıkların geri dönüşümü için ilgili firmalarla çalışıyor ve takibini yapıyoruz. Atık üretimimizi azaltmak için atığın fazla olduğu bölgelerde mıntıka temizliği yaparak çalışmalar yapıyor, misafirlerimizi ve çalışanlarımızı geri dönüşüm programına katılmaya teşvik ediyoruz.





## ATIK YÖNETİMİ

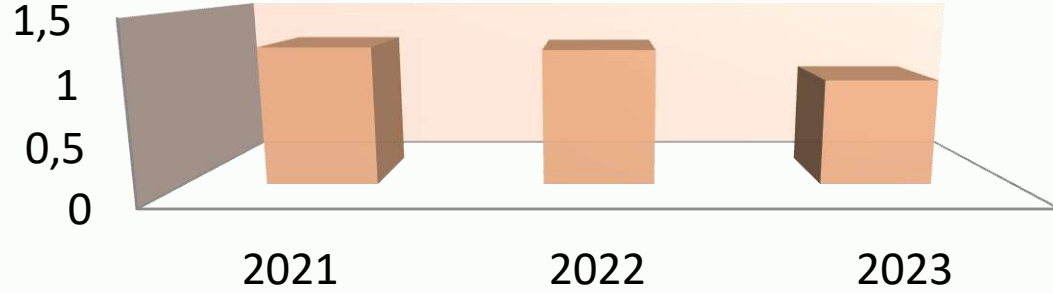
Tesisimizde pet şişe tüketimini minimize etmek için personel alanların sebiller konulmuştur. Misafir alanlarımızdaki küçük pet şişelerin ise kapakları Omirilik Felçlileri Derneğine tekerlekli sandalye desteği için toplanmakta olup aralıklı olarak Fethiye şubesine bırakılmaktadır.

Mini klup programımızın içeriğinde, çocuklarımıza atık ve geri dönüşüm konularında bilinçlendirerek, atıklardan etkinlikler yapmaktayız.



## ATIK YÖNETİMİ GERİ DÖNÜŞÜM ATIKLAR

### kişi başı organik atık

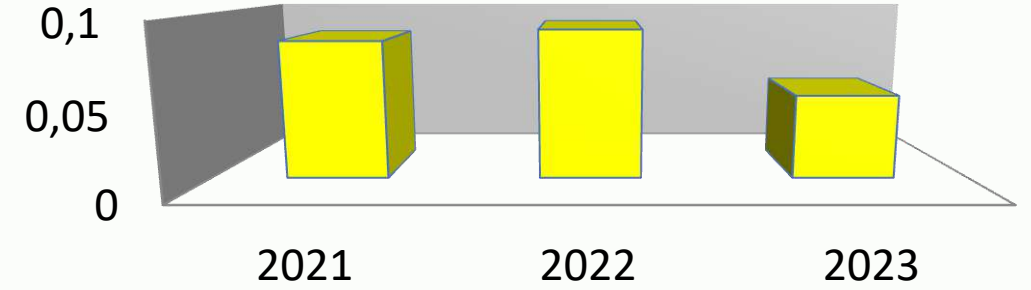


	2021	2022	2023
kişi başı organik atık	1,204	1,18	0,92

Yeme içme , menü planlamamızı günlük, haftalık ve aylık takip ederek, forecast konaklamalara göre üretim yapmaktayız.

Her yıl organik atık miktarımızı azaltmayı hedefliyoruz.

### kişi başı plastik atık



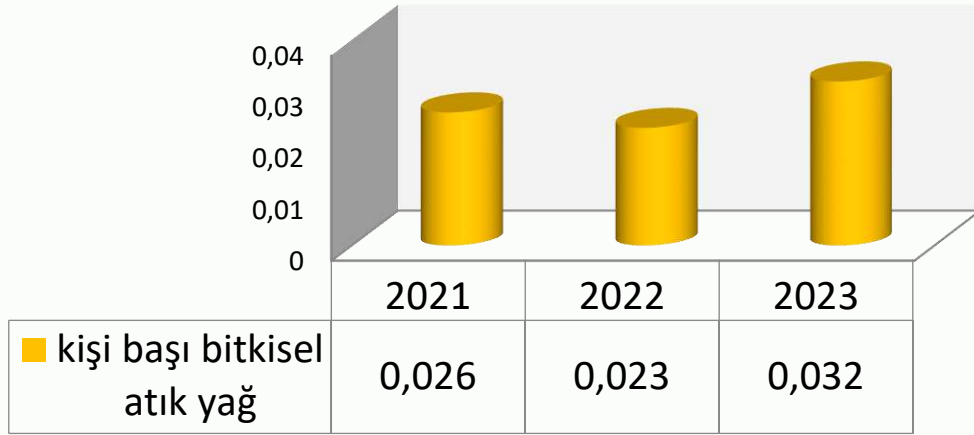
	2021	2022	2023
kişi başı plastik atık	0,084	0,091	0,051

Yıl bazlı kişi başı tüketimlerde misafir talepleri göz önünde bulundurularak ambalaj küçültmeye ve su tasarrufu yapmaya gidilmiştir.

Alanlarımızda daha az ambalaj kullanmayı ve personelleri bilgilendirmeyi hedeflemekteyiz.

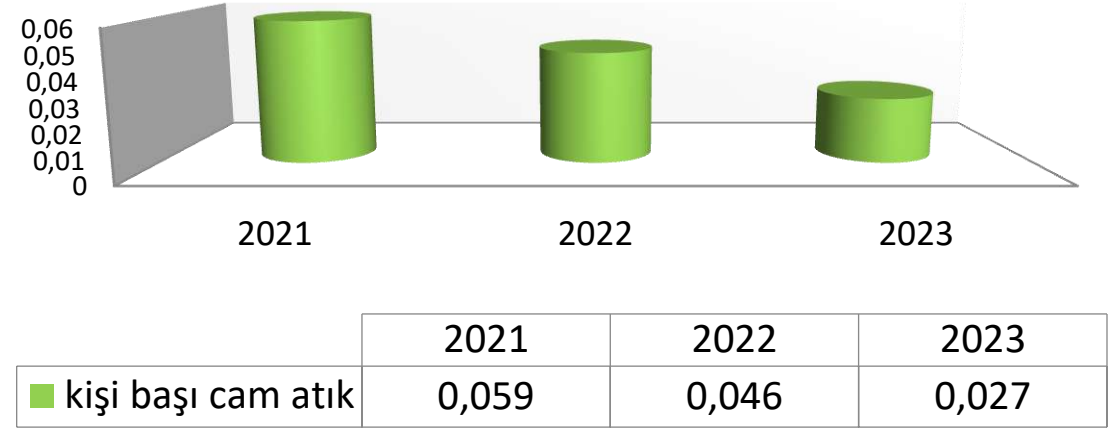
# ATIK YÖNETİMİ GERİ DÖNÜŞÜM ATIKLAR

## kişi başı bitkisel atık yağ



Konaklamadaki milliyet farklılıkları, daha fazla kızartmalık ürün tüketiminden ve kızartmalık yağ ölçümlerindeki değerlerin kontrolü ile yağ değişiminden dolayı artış bu yıl daha fazla olmaktadır.

## kişi başı cam atık

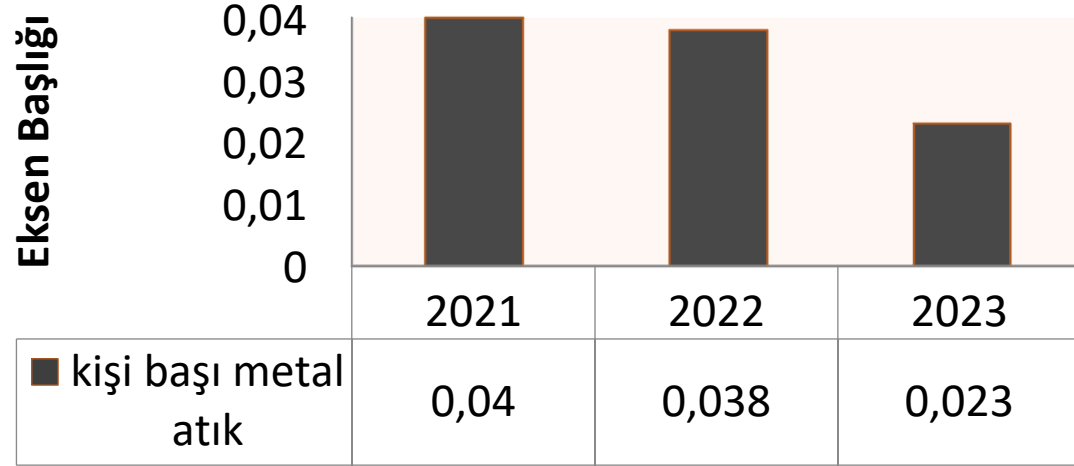


Cam olarak sadece içki şişelerimiz kullanılmakta olup, lisanslı firmalarla geri dönüşüme gitmektedir.



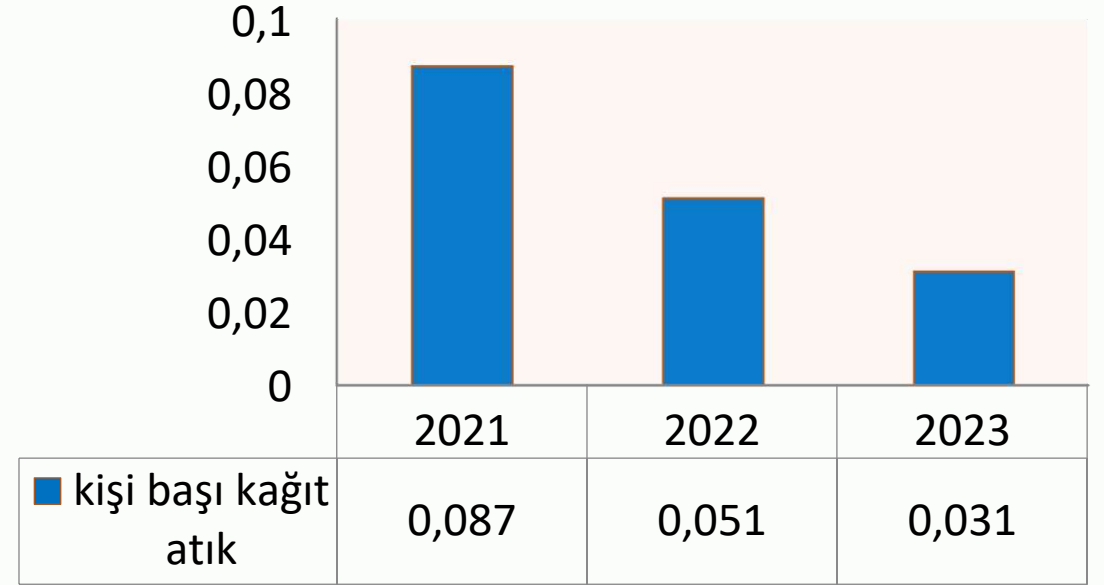
## ATIK YÖNETİMİ GERİ DÖNÜŞÜM ATIKLAR

### kişi başı metal atık



Metal ambalajlarımızı sadece oda minibar dolaplarında kullanmakta olup, kullanımını sınırlandırmaktayız.

### kişi başı kağıt atık



Tesisimizde gün geçtikçe dijitalleşmeye her gün biraz daha yaklaşıyor, kağıt tüketimini azaltıyoruz.

## TEHLİKELİ ATIKLAR

Tesislerimizde oluşan tehlikeli atıklar çevreye zarar vermeden bertaraf edilebilmesi için bölümlerimizde oluşan tehlikeli atıkları, tehlikeli atık odalarımızda uygun koşullarda toplanıyor, etiketleniyor ve yasalara uygun bertaraf veya değerlendirilmesi için lisanslı firmalara teslim ediliyor.

Atık Beyanımız	2021	2022
Tehlikeli maddelerin kalıntılarını içeren ya da tehlikeli maddelerle kontamine olmuş ambalajlar	1260	400
Tehlikeli maddeler içeren atık baskı tonerleri	10	
Enfeksiyonu önlemek amacı ile toplanmaları ve bertarafı özel işleme tabi olan atıklar	160	50
Flüoresan lambalar ve diğer cıva içeren atıklar	30	
20 01 25 dışındaki sıvı ve katı yağlar	4920	5110
16 06 01, 16 06 02 veya 16 06 03'un altında geçen pil ve akümülatörler ve bu pilleri içeren sınıflandırılmamış karışık pil ve akümülatörler	45	
20 01 21 ve 20 01 23 dışındaki tehlikeli parçalar içeren 6993141 ve ıskartaya çıkmış elektrikli ve elektronik ekipmanlar	95	

## KİMYASAL YÖNETİMİ

Tesislerimizde bakım onarım ve temizlik faaliyetlerinde kimyasal kullanımı söz konusudur.

Kimyasalların kullanımının mümkün olduğunca en aza indirilmesi için ve kazara dökülmeyi önlemek için her türlü özen gösterilmektedir. Kimyasalları kullanması gereken çalışanlar uygun şekilde eğitilir ve Kişisel Koruyucu Ekipmanlar sağlanır. Kullanılan tüm kimyasalların onaylı, etiketli, uygun ambalajlarda olması, Malzeme güvenlik bilgi formlarının tarafımıza ulaşması (MSDS), verilen eğitimlerin MSDS verilerine uygunluğu sağlanmaktadır.

Kimyasal depolarımızda çevreye zarar verebilecek sızıntı, dökülme vb. durumlara karşı gerekli önlemler alınmıştır ve yönetmeliklere, kimyasalın cinsine, üretici firmanın depolama talimatına uygun şekilde depolama yapılmaktadır. Mümkün oldukça konsantre ürünler tercih edilmektedir.

Otomatik dozaj sistemi mümkün olan tüm alanlarda dezenfeksiyon için minimum miktarda kimyasal kullanılmaktadır. Haşere mücadele için hizmet aldığımız firmalardan kullandıkları ilaçların izin ve ruhsatlarını istiyor, insan sağlığına ve çevreye zarar vermeyen ürün olduklarından ve uygun dozlarda kullanıldıklarından emin oluyoruz. Üretim alanlarında gıda güvenliği ve insan sağlığını korumak için sinek tutucu EFK cihazları gibi doğal yolla mücadele yöntemlerinden yararlanıyoruz.

## KİMYASAL YÖNETİMİ

Kimyasal kullanım miktarlarımızı kontrol ediyor, boşa ve yanlış kimyasal kullanımını engellemek için personel eğitimleri verilmektedir. Kimyasalların kullanımı ve tehlikeli kimyasalların dökülmesi/saçılması durumunda alınacak tedbirler konusunda çalışanlarımızı eğitim veriyoruz. Otel alanındaki bitki ilaçlamaları rutin olarak değil ihtiyaç halinde yapılarak kimyasal kullanımı azaltılmaktadır. Otelimizde çamaşırhane bölümünde kimyasallar otomatik dozajlama sistemi ile kullanılmaktadır.



## ÇALIŞMA HAYATI VE PERSONEL MEMNUNİYETİ

Jiva Beach Resort Otel olarak, yıllar içerisinde geliştirdiğimiz çalışanımıza saygı odaklı iş modelimiz, başarılarımızın temelini oluşturuyor.

Çalışan memnuniyeti ve bağlılığına gösterdiğimiz önemin kurum kültürümüzü en iyi şekilde yansıttığına inanıyoruz. Bu doğrultuda çalışma koşullarımızı iyileştirici uygulamalar ve çalışanlarımızın gelişimine katkıda bulunduğumuz projeler gerçekleştiriyoruz.

Otelimizde, vizyonumuza uygun bir hizmet kültürünü hedef alan ve karşılama, ağırlama, uğurlama alanlarında sergileyecekleri bir davranış standardı oluşturulması amaçlanmıştır. Bu eğitime de Davranış Standartları Geliştirme Projesi adı verilmiştir. Yöneticiler de dahil tüm personel bu eğitime katılmaktadır. Projenin sürekliliği içinse, yeni başlayan personeller de eğitime katılmaktadır.

Her yıl konaklama, yiyecek ve içecek alanlarında eğitim veren okullardan stajyer öğrenciler belirlenerek kurumumuz istihdamına dahil edilir.

Stajyer çalışanların, kurumumuzda çalışmış oldukları süre içerisinde hem akademik bilgileriyle kurumumuza katacağı çok şey olacağı gibi staj bitimi sonrasında da karşılıklı verim alacağımız ve çalıştığı pozisyonun görev/sorumluluklarını yerine getirebilecek potansiyeldeki stajyerlerimizi, normal çalışan statüsünde ekibimize dahil etmeyi hedefliyoruz.





## ÇALIŞMA HAYATI VE PERSONEL MEMNUNİYETİ

Stajyer öğrencilere ya da mezun olacak potansiyel çalışanlara iş imkanı sağlamak ve onların iş gücünden yararlanmak amaçlı bir çok okula gidilerek tanıtımlar yapılmaktadır. Öğrencilere ve mezun olmuş iş arayan adaylara, otellerimiz ve ilgilendikleri iş alanları ile ilgili uzman kişilerce bilgiler verilmektedir.

Her yıl sezon sonunda Yıl Sonu Kutlaması adı altında personel partisi yapılmaktadır.



Çalışanlarımıza kış sezonunda yönetimin desteği ile eğitimler planlanarak sezona hazırlık yapılmaktadır.



## ÇALIŞMA HAYATI VE PERSONEL MEMNUNİYETİ

İnsan Kaynakları departmanımız, işyerinde refah ve insan hakları ile ilgili mevzuata uymamızı sağlamada kilit bir rol oynamaktadır. Elbette, tüm sözleşmeler, çalışma saatleri, ücret yapıları, disiplin ve şikâyet prosedürleri ulusal mevzuata uygundur ve tüm çalışanlar, gerektiğinde disiplin eylemleri ve şikayetler için destek sağlayan yerel sendikaya katılmakta özgürdür. Yönetimimizin açık kapı politikası vardır ve istihdam sorunlarını çözmek için erişilebilirdir. Kurum içi terfilerde tüm diğer yeterliliklerin aynı olması durumunda ayrımcılık riski altındaki gruplardan adaylara öncelik vererek fırsat eşitliğine katkı sunuyoruz. Başarıya odaklanmış, kendi alanlarında en iyilerden oluşan ekip tarafından yönetilen faaliyetlerimizde her yaş grubunun tecrübesinin kurum ve çalışanlarımıza katkısına, fikirlerine önem verip saygı duyuyoruz.

YIL	Yerel Bölge Çalışan Sayısı Yüzdeleri	Kadın Çalışan Sayısı yüzde Ortalaması	Yerel Kadın Çalışan Sayısı Yüzde Ortalaması	Engelli Çalışan Sayısı	Kadın Yönetici Sayısı ortalama	Erkek Yönetici Sayısı ortalama
2021 (12 aylık)	%80	%36	%28	55	10	29
2022 (12 aylık)	%70	%36	%36	51	13	37
2023 (7 aylık)	%70	%36	%35	27	16	45

## ÇALIŞMA HAYATI VE PERSONEL MEMNUNİYETİ



Sezon başı barbekü partisi düzenlenerek personel motivasyonu yapılmaktadır.



Kadın çalışanlarımıza değer verdiğimizizi hissettirmek için kadınlar gününde onlara çiçek sunuyor ve motivasyon konuşmaları yapıyoruz.



Ramazan bayramı öncesinde bayram sevincini personellerimize yaşatmak için alışveriş kartı dağıtıyoruz.



Yeni yıla giriş partisi yapıyoruz.



# ÇALIŞMA HAYATI VE PERSONEL MEMNUNİYETİ

EK NESİLLERİ ÖNEMSİYORUZ



Tüm personellerle genel müdür ve insan kaynakları müdürü ile kahvaltı yapılmakta ve personellerin sorunları, istekleri, talepleri görüşülmektedir.

## KALİTELİ VE SÜRDÜRÜLEBİLİR HİZMET

Tesisimizde misafirlerimizin sađlığını ve yaşam kalitesini yüksek düzeyde korumak en büyük önem verdiğimiz kriterlerimizdendir.

Gıda Güvenliđi Mevzuatının yanı sıra ABTA, FTO, uluslararası mevzuatları temel almaktayız.

Gıda güvenliđi yönetim uygulamalarımız sertifikasına sahip olduğumuz ISO 22000 Gıda Güvenliđi Yönetim Sistemi standartları doğrultusunda yürütölmektedir.

Hammadde, depolama, üretim ve sunumun tüm aşamalarında misafirlerimize, çalışanlarımıza kaliteli ve insan sađlığı için gıda güvenliđine uygun ürünler, hizmetler sunmak, Gıda Güvenliđi Yönetim Sistemlerimizi sürekli iyileştirmek ve sürdürülebilir hizmetler sunmak her zaman temel prensiplerimiz olacaktır.



# YEREL EKONOMİYİ DESTEKLEME

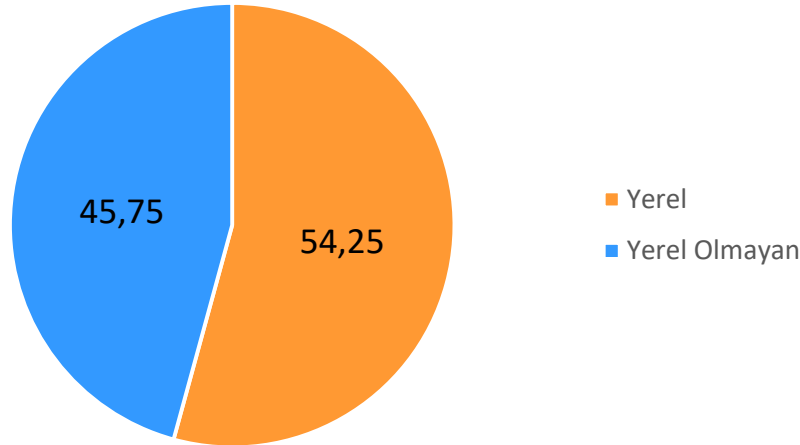
## EK NESİLLERİ ÖNEMSİYORUZ

Tesisimizde satın alımlarımızı mümkün olduğunca yerel bölgeden ve yerel üreticiden yapmaktayız.

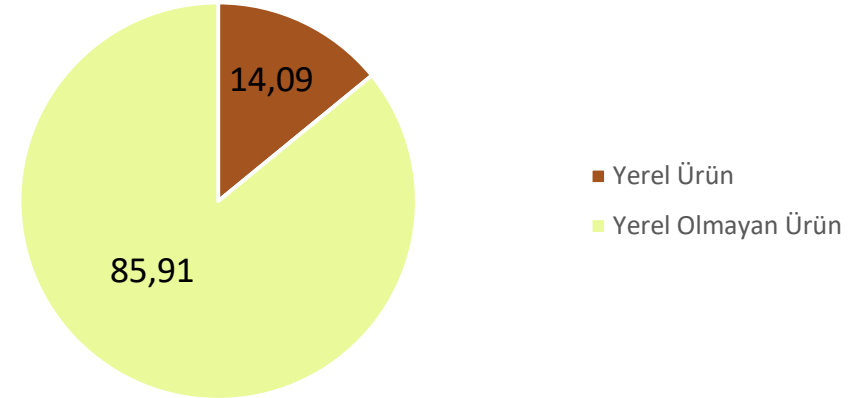
Tedarikçilerimizle Sürdürülebilir Satın Alma Politikamızı paylaşarak firmalarda farkındalık oluşturmayı hedeflemekteyiz.

Kadın girişimcileri desteklemek adına kadın çalışan sayısı fazla olan firmalardan da alım yapmaktayız. Yerel ekonomiye olan katkı sağlamak için Fethiye köylü pazarından Ege otları almaktayız. Kahvaltıda sunduğumuz ürünleri yerel firmalardan tercih etmekteyiz.

Tedarikçi Bazında Yerel Tedarikçi Satınalma Oranı

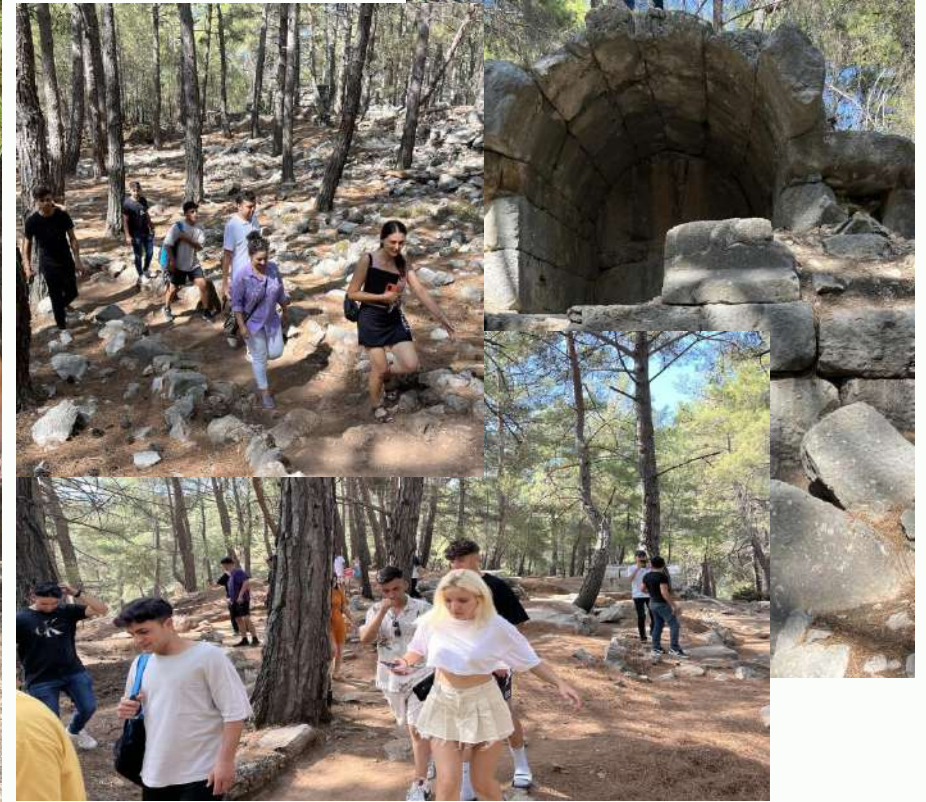


Yerel Ürün Bazında Satınalma Oranı



## SOSYAL VE KÜLTÜREL ÇALIŞMALAR

Kültürel mirasın sunulması adına, özellikle dışarıdan gelen personellerimize kültür gezisi yaparak bölgenin kültürünü, yerel dokumacılığı (dastar) tanıttık. Geleneksel yapılan üzümlü şaraplarını ve dokumacılık üretiminin nasıl olduğunu bölge halkının anlatımıyla dinledik ve yerel bölgeye katkı için satın alım yaptık.





## SOSYAL VE KÜLTÜREL ÇALIŞMALAR

Tesisimizde misafirlerimizin sağlığını ve yaşam kalitesini yüksek düzeyde korumak en büyük önem verdiğimiz kriterlerimizdendir.

Otelimizin boş alanlarına Mutfak Şefi, Chefin Bahçesi ile biber, kabak, domates, nane gibi sebzeler dikilmekte ve bahçe değerlendirilmektedir.



## BİYOÇEŞİTLİLİĞİN KORUNMASI

Gelecek kuşakların canlı türlerini tanıma hakkı bulunmaktadır.

Ekosistem tahribatı, iklim değişikliği ve afet riski arasındaki sağlıklı çevre, sağlıklı hayvan, sağlıklı insan yaklaşımıyla biyolojik çeşitliliğin yaşamsal ve sosyo-ekonomik değer ve önemini anlıyor, biyolojik çeşitliliğin korunmasını sağlamak için çalışacağımızı taahhüt ediyoruz.

Sudaki yaşamı korumak adına balık stoklarını mümkün olan en kısa zamanda eski durumuna getirmek ya da en azından biyolojik karakteristiklerine göre maksimum sürdürülebilir ürünü verecek seviyelere ulaştırmak için balık hasadının etkin bir biçimde düzenlenmesi, aşırı avlanma, yasa dışı, bildirilmeyen ve düzenlenmesiz balıkçılığın ve doğaya zararlı balıkçılık uygulamalarının sona erdirilmesi ve bilime dayalı yönetim planlarının uygulanması konusunda hassasiyetimizi tedarikçilerimizin denetimlerinde ve satın alımlarda gösteriyoruz.

Tesiste veya özellikle dere kenarlarında-su kaynakları yakınlarında yapılacak pestisit kontrol çalışmalarında (özellikle sivrisinek larvası)biyolojik çeşitliliği bozmayacak uygulamalar (doğal predatör veya bakteri) tercih ediyoruz.

## BİYOÇEŞİTLİLİĞİN KORUNMASI

Jiva Beach Resort olarak; Biyoçeşitliliğin korunması yalnızca var olan canlıların korunması değil aynı zamanda bize temiz hava, içilebilir su, kaliteli toprak ve mahsul tozlaşması sağladığı için çok önemlidir. İklim değişikliği ile mücadelede ve doğal afetlerin azalmasında da önemli rol oynamaktadır.

Fethiye kıyı şeridi Caretta Caretta yuvalama alanlarından birisidir. 1 Mayıs – 1 Ekim tarihleri arasında üreme mevsimi olan deniz kaplumbağalarını korumak ve onlarla birlikte yaşamak için sahilde gerekli düzenlemeler yapılmakta ve sahillerimizde misafirlerimize uyarı levhaları ile bilgilendirilmektedir.

Otelimizdeki doğal göletimiz, doğal habitatta yaban ördeklerinin ve leyleklerin kışın uğrak yerlerindedir. Ayrıca su samurları, su yılanı, su kaplumbağları ve kefaller mevcuttur.

Çalışma alanımızda biyo çeşitliliğin korunması adına istilacı türlere karşı önlemler almaktayız.

Bölgemizdeki istilacı türleri bilmekteyiz ve oluşmaması adına mücadele talimatımıza uygun olarak takip ve kontrollerimizi sürdürmekteyiz



# BİYOÇEŞİTLİLİĞİN KORUNMASI

## FETHİYE'DE KORUNAN TÜRLER



### **Yaban Keçisi (Capra aegagrus)**

Yabani keçi Anadolu'nun has canlılarından biri olmasına karşın artık çok nadir görebildiğimiz memelilerden birisi. 1500 metre ve daha yüksek kayalık sarp yerleri mesken tutan bu canlı, Muğla'da Marmaris'ten başlayıp, Antalya, Mersin, Adana'nın Toros Dağı tepelerinde yaşam savaşı veriyor. UCN kriterlerine göre "VU" kategorisinde olan bu türü, Fethiye'de sadece Babadağ'ın en yüksek tepelerinde hala az sayıda görebilmekteyiz.



### **Orfuz (Epinephelus marginatus)**

Akdeniz'in en iri kemikli balıklarından olan Orfuz, büyük cüssesine karşın denizlerin en savunmasız balıklardan birisidir(çift cinsiyetli). Ortalama 50 yıl yaşayan orfuzun yaşam döngüsünde dişi olması için en az 5-8 yıl, erkek olması içinse 12-18 yıl arasında yaşaması gerekir. Uzun yaşam döngüsüne sahip olan orfuz bu nedenle geç üreme erginliğine ulaşır. Bu uzun yaşam döngüsü Orfuz'un koruma altına alınmasının başlıca nedenidir. Küçük yaşlarda avlanan orfuzların sayısı bu nedenle küresel ölçekte azalmıştır. Fethiye iç körfezi ve açıklarında hala görebildiğimiz Orfuz'u gelecek kuşaklara taşıyabilmenin tek yolu avlanmasının önüne geçilmesi olarak gözüküyor.

# BİYOÇEŞİTLİLİĞİN KORUNMASI

## FETHİYE'DE KORUNAN TÜRLER



### **Türk Kırmızısı Kız Böceği (Ceriagrion georgifreyi)**

Bu yusufçuk türü, Türkiye'nin güneyindeki sayılı bölgede; nehirler, göller ve diğer sulak alanlarda yaşıyor. Yapılaşma tehdidi, yaşam alanı olan bataklık ve derelerin kurutulmasının yanı sıra, iklim değişikliği nedeniyle tür IUCN kriterlerine göre tehdit altındaki türlerden birisidir. Bu yusufçuk türünü, Fethiye'de Akgöl ve Çalış Kuş Cenneti'nde hala görebilmek olası.



### **Su Samuru (Lutra lutra)**

Sansargiller ailesinin en iri türlerinden olan Su Samurları parmak araları perdeli olduğundan iyi bir yüzücüdür. Noktürnal (gececi) olan bu türü gündüz görmek pek olası değil. Fethiye'de sayıları bir elin parmaklarını geçmeyecek kadar kalan Su Samurları'nı, Çalış Kuş Cenneti'nde sabah erken saatlerde balık avlarken ya da körfez içinde kıyıda tur atarken görmek hala mümkün. Kış aylarında doğal gölümüze de ziyaret etmektedir.

# BİYOÇEŞİTLİLİĞİN KORUNMASI

## FETHİYE'DE KORUNAN TÜRLER



### **Çakal Nergis (*Sternbergia candida*)**

Dünya'da sadece Fethiye'de Babadağ'da yaşayan bu tür endemik olmasının yanı sıra IUCN listelerinde VU kategorisinde değerlendirilmektedir.



### **Sığla Günlük Ağaçları**

Türkiye'de Fethiye ve Muğla civarında yetişen endemik sığla ağacı türüdür. Otelimize yakın konumdadır.



# BİYOÇEŞİTLİLİĞİN KORUNMASI

## FETHİYE'DE KORUNAN TÜRLER



### **Göcek Kara Semenderi (*Lyciasalamandra fazilae*)**

Göcek Semenderi olarak da bilinen (*Lyciasalamandra fazilae*) Köyceğiz, Dalyan, Göcek ile Göcek civarındaki Tersane ve Domuz Adası'nda yaşamaktadır.



### **Likya Kara Semenderi (*Lyciasalamandra luschani*)**

Ülkemize endemik olan bu türün üç alttürü olduğu belirlenmiştir. Güneybatı Anadolu'da, Marmaris'ten, Alanya'ya kadar olan bölgede bu alt türlere rastlanır.



# BİYOÇEŞİTLİLİĞİN KORUNMASI

## FETHİYE'DE KORUNAN TÜRLER



### **İri başlı Deniz Kaplumbağası (Caretta Caretta)**

Akdeniz'de önemli yumurtlama alanları Türkiye'nin güney sahilleri olan bu tür, nesli tehlikede olan en tanınır canlılardan birisidir.

Türkiye'de üreme alanı olarak seçtiği 21 kumsaldan en iyi korunanı Dalyan Sahili olmakla beraber Fethiye'de, Çalış Plajı, Karaot, İnlice, Karataş Sahilleri'ni de yumurtlamak için kullanırlar. Son 20-30 yılda, yumurta bıraktıkları sahillerin özellikle turizm faaliyetleri ile tahrip edilmesi başta olmak üzere, deniz kirliliği gibi insan kaynaklı çevre felaketleri ile sayıları çok azalmıştır. Bu nedenle küresel ölçekte koruma altında olan bir türdür.



### **Kum Zambağı (Pancratium maritimum)**

Nesli tehlike altında bir tür olan Kum zambağı, Zambakgiller familyasının bir üyesi olup bitkiler dünyasında az görülen, familyayı temsil eden tek tür (monotipik) olma özelliği ile ayrı bir öneme sahiptir. Kum Zambakları'nın yaşam alanı olan kumulların insan tarafından tahrip edilmesi nedeni ile tür koruma altına alınmış durumda. Fethiye'de görebileceğimiz az sayıdaki kumulda bu bitki ile karşılaşabiliyoruz. Karaot ve Ölüdeniz kumullarında Ağustos ile Eylül aylarında yapacağınız yürüyüşlerde güzel çiçeklerini hala görebilmek büyük bir şans.

## EK NESİLLERİ ÖNEMSİYORUZ

Jiva Beach Resort olarak, Risklerin iyi yönetilmesi; planlanması, uygulanması, kontrol edilmesi ve önlem alınması (PUKO döngüsü) sürecinde operasyonel konular, iç /dış hususlar, ilgili taraflar, paydaşlarımız ve tedarikçilerimizi ele alarak risk değerlendirmesi yapmaktayız.

Oluşabilecek risklerin bilinciyle iklim değişikliği, hava durumları, biyolojik çeşitlilik, geri dönüşüm, doğal afetler, tüketimler, çevresel, sosyal, ekonomik durumlar gibi sürdürülebilirlik risklerini etkin şekilde yürütmekteyiz.

Bu kapsamda yıllık iç denetim planları oluşturuyor, operasyonel riskleri, finansal riskleri, finansal, stratejik riskleri tanımlayabilecek denetim içeriklerini kontrol ediyor ve sürdürülebilirlik sağlıyoruz.

Yıllık iç denetim planında belirlenen denetimlere ek olarak üst yönetimin ya da otel yönetiminin ihtiyaç duyduğu konularda inceleme, araştırma faaliyetlerini de denetim kapsamına alıyoruz. Yasal mevzuatlara uygunluğu, çalışan ve misafir sağlık ve güvenliğini, bilgi güvenliğini, su güvenliğini, yangın güvenliğini, yeni denetim planlarımızda bölge halkı ve paydaşların refahını ilgilendiren konuları da iç denetim faaliyetleri kapsamında incelemeyi ve raporlanmasını yapıyoruz.

Toprağa, havaya, suya, insanlara, doğal bitki örtüsüne, biyo çeşitliliğe, yerel işletmelere etkilerimizi tanımlayıp izlemeye ve risk gördüğümüz alanları iyileştirmeye çabalıyoruz.

# Jiva

## S E R T İ F İ K A L A R



Bureau Veritas Certification

DOĞANTUR TUR. EML. İNŞ. TAAH. NAK. AKARYAKIT LPG  
OTOGAZ İTH. İHR. SAN. TİC. A.Ş.  
JIVA BEACH RESORT OTEL  
KARAGEDİK MAH. 1104. SOKAK NO:14 KOCAÇALIŞ, FETHİYE, MUĞLA, TÜRKİYE

Bureau Veritas Belgelendirme Holding SAS – UK Şubesi yukarıda adı geçen kuruluşun, Yönetim Sisteminin denetlendiğini ve aşağıda detayları belirtilen yönetim sistemi standartlarının gereklerine uygunluğunu onaylamaktadır

**ISO 9001:2015**

Belgelendirme Kapsamı

OTEL YÖNETİMİ, KONAKLAMA, YİYECEK VE İÇECEK ÜRETİMİ VE SERVİSİ

İlk Döngü Başlangıç Tarihi: 25-11-2019  
Önceki Döngü Geçerlilik Tarihi: NA  
Belgelendirme / Yeniden Belgelendirme Denetim Tarihi: NA  
Belgelendirme / Yeniden Belgelendirme Döngüsü Başlangıç Tarihi: 24-11-2022  
Kuruluşun yönetim sistemi, standardın yeterliliklerini karşılamaya devam ettiği sürece bu sertifikaya geçerlidir: 24-11-2025  
Sertifika Numarası: TR011862 Revizyon: 1 Yayın Tarihi: 24-11-2022

*İbrahim Tagay*

BVCH SAS UK Şubesi adına imzalayan  
İBRAHİM TAGAY



0008

Sertifikaasyon Ofisi: 5th Floor, 66 Prescot Street, London, E1 8HG, United Kingdom  
Lokal Ofis: Esas Maltepe Ofispark Altayçeşme Mah. Çamlı Sok. No: 21 Kat: 8 Maltepe, İstanbul, 34843 Turkey

Belge kapsamı, geçerliliği ve standardın gerekliliklerinin uygulanabilirliği ile ilgili ayrıntılı bilgiyi +90 216 518 40 50 telefon numarasından teyit edebilirsiniz.

1/1



Bureau Veritas Certification

DOĞANTUR TUR. EML. İNŞ. TAAH. NAK. AKARYAKIT  
LPG OTOGAZ İTH. İHR. SAN. TİC. A.Ş.-

JIVA BEACH RESORT OTEL

KARAGEDİK MAH. 1104 SOK. NO: 14 KOCA ÇALIŞ, FETHİYE, MUĞLA, TÜRKİYE

Bureau Veritas Belgelendirme yukarıda adı geçen kuruluşun, Yönetim Sisteminin denetlendiğini ve aşağıda detayları belirtilen yönetim sistemi standartlarının gereklerine uygunluğunu onaylamaktadır

**ISO 10002:2018**

Belgelendirme Kapsamı

OTEL YÖNETİMİ, KONAKLAMA, YİYECEK VE İÇECEK  
ÜRETİMİ VE SERVİSİ

İlk Döngü Başlangıç Tarihi: 25-11-2019  
Önceki Döngü Geçerlilik Tarihi: NA  
Belgelendirme / Yeniden Belgelendirme Denetim Tarihi: NA  
Belgelendirme / Yeniden Belgelendirme Döngüsü Başlangıç Tarihi: 24-11-2022  
Kuruluşun yönetim sistemi, standardın yeterliliklerini karşılamaya devam ettiği sürece bu sertifikaya geçerlidir: 24-11-2025  
Sertifika Numarası: TR012199 Sürüm: 1 Yayın Tarihi: 24-11-2022

*İbrahim Tagay*

İBRAHİM TAGAY  
Belgelendirme Müdürü



Lokal Ofis: Esas Maltepe Ofispark Altayçeşme Mah. Çamlı Sok. No: 21 Kat: 8  
Maltepe, İstanbul, 34843 Türkiye

Belge kapsamı, geçerliliği ve standardın gerekliliklerinin uygulanabilirliği ile ilgili ayrıntılı bilgiyi +90 216 518 40 50 telefon numarasından teyit edebilirsiniz.

1/1



Bureau Veritas Certification

DOĞANTUR TUR. EML. İNŞ. TAAH. NAK. AKARYAKIT LPG  
OTOGAZ İTH. İHR. SAN. TİC. A.Ş. JIVA BEACH RESORT OTEL

KARAGEDİK MAH. 1104. SOKAK NO:14 KOCAÇALIŞ, FETHİYE,  
MUĞLA, TÜRKİYE

Bureau Veritas Belgelendirme Holding SAS – UK Şubesi yukarıda adı geçen kuruluşun, Yönetim Sisteminin denetlendiğini ve aşağıda detayları belirtilen yönetim sistemi standartlarının gereklerine uygunluğunu onaylamaktadır

**ISO 22000:2018**

Belgelendirme Kapsamı

OTELLERDE YİYECEK VE İÇECEK ÜRETİMİ VE SERVİSİ

Ürün Kategorisi: E - Catering

İlk Döngü Başlangıç Tarihi: 06-12-2019  
Önceki Döngü Geçerlilik Tarihi: 05-12-2022  
Belgelendirme/Yeniden Belgelendirme Denetim Tarihi: 07-10-2022  
Belgelendirme/Yeniden Belgelendirme Döngüsü Başlangıç Tarihi: 17-01-2023  
Kuruluşun yönetim sistemi, standardın yeterliliklerini karşılamaya devam ettiği sürece bu sertifikaya geçerlidir: 05-12-2025  
Sertifika Numarası: TR011866 Revizyon: 1 Revision date: 17-01-2023

*J. Tagay*

BVCH SAS İngiltere Şubesi adına imzalayan



0008

Sertifikaasyon Ofisi: 5th Floor, 66 Prescot Street, London, E1 8HG, United Kingdom

Lokal Ofis: Esas Maltepe Ofispark Altayçeşme Mah. Çamlı Sok. No: 21 Kat: 8 Maltepe, İstanbul, 34843 Turkey

Belge kapsamı ve ilgili standardın gerekliliklerinin uygulanabilirliği ile ilgili ayrıntılı bilgiler, belgelendirme kuruluşundan temin edilebilir.  
Belge kapsamı, geçerliliği ve standardın gerekliliklerinin uygulanabilirliği ile ilgili ayrıntılı bilgiyi +90 216 518 40 50 telefon numarasından teyit edebilirsiniz.

1/1



# Jiva

S E R T İ F İ K A L A R



Reviews from millions of TripAdvisor travellers place this hotel in the top 10% worldwide.

## Tripadvisor Travellers' Choice 2023

### JIVA BEACH RESORT





# Jiva

## ÖDÜLLER

2022

OTELPUAN  
ÖDÜLÜ

# Jet2holidays



Our rating

### Jiva Beach Resort

Yıl içerisinde Otelpuan'a iletilen yüz binleri aşkın tarafsız misafir görüşüne göre,  
**OTELPUAN ÖDÜLÜ'ne** layık görüldünüz.

Konaklama sektöründe gösterdiğiniz özenli hizmet dolayısıyla otel yönetiminizi tebrik eder,  
başarılarınızın devamını dilerim.

Coşkun TUNAY  
Etiltur Yönetim Kurulu Başkanı

Otelpuan.com

2022  
**Travellers'  
Choice™**

**Tripadvisor**